



Bienvenue à la maison !

Nous vous ouvrons les portes,

De notre gîte

La Cour intérieure



Livret d'Accueil

Petit mot des propriétaires

Dans un monde de surenchère, où la notion de temps n'est plus respectée, où la proximité ne semble plus que virtuelle, nous avons besoin de nous retrouver mon mari et moi sur un projet avec du sens :

- Ramenant le temps, la reconnexion à soi et aux autres possibles,
- Ramenant la simplicité à un privilège perdu
- Permettant de (re)découvrir des plaisirs simples et authentiques à travers des activités partagées

Créer du lien, faire découvrir, partager mes contacts et univers... cela peut paraître un peu naïf mais cela fait partie de ma façon d'être. Ré apprendre à prendre du temps pour vivre en accord avec soi-même, en prenant soin de soi, pour partager avec les autres avec bienveillance sans autre finalité que de passer d'agréables moments et célébrer tout simplement la vie...

Et comme cela n'est pas facile dans le monde dans lequel nous vivons, il est important de s'offrir du temps et de rencontrer des personnes nous aidant en ce sens. J'aurai à cœur de vous aider à organiser votre séjour dans la mesure de mes possibilités.

Le Premier soutien reçu pour notre projet, fut la confiance de Sophie, Nathalie et Virginie Petesch, qui nous ont permis la réhabilitation de leur maison de famille en lieux de vie. Une histoire de générations que nous sommes fiers de vous transmettre à travers le témoignage de Sophie... un témoignage chargé de tradition, de simplicité, d'authenticité... Nous espérons garder cet esprit au fil du temps...

« Que vous dire de notre histoire à Cusey ?

Cette maison nous vient de nos grands-parents paternels qui l'ont achetée en 1922 (19^{ème} siècle !), sans la maison du Baron à l'époque. Notre grand-mère était née à Cusey, dans une maison située rue Haute. Son père était maréchal ferrant, sa mère sage-femme. Ils ont vécu dans cette maison toute leur retraite, jusqu'en 1968 pour notre grand-mère, 1960 pour notre grand-père. Nous avons peu de souvenirs de ce dernier, vieux monsieur distant et intimidant, qui pour échapper au tumulte de cette marmaille, allait faire sa sieste au milieu de ses 4 ruches installées dans le petit jardin, contre le mur du "Baron" (surnom de l'ancien propriétaire) au milieu des rosiers de notre grand-mère !

Enfants, nous y avons passé l'essentiel de nos vacances. A cette époque le confort était assez spartiate, en particulier lors des vacances de pâques, encore assez fraîches dans cette région : eau froide pour la toilette, briques chaudes au fond du lit et WC au fond de la grange... Heureusement pour eux, nos enfants ont bénéficié de plus de confort !

Nos parents ont acquis la maison et le terrain du "Baron" en 1968, afin d'ouvrir la maison sur un espace qui n'existait pas dans la parcelle d'origine. Puis notre mère y a vécu durant toute sa retraite en finançant quelques travaux pour l'entretenir.

Nous sommes très heureuses de savoir que cette vieille maison, relais de poste à l'origine, va entamer une nouvelle histoire avec vous et nous vous souhaitons pour cette nouvelle année 2022 et toutes celles qui suivront une belle réussite dans votre projet. »

« Personnalité liée à la commune : L'Amiral Jean Petesch (1912-1971), pilote de l'aéronavale au passé glorieux lors du conflit 1939-1945 » *Source Wikipedia*

La maison dite du « baron » correspond au gîte « A ciel Ouvert » et la maison initiale (ancien relais de poste) à celle de « La Cour Intérieure ».

Sommaire

Se rendre au logement	4
Plan d'accès	4
Où se garer	7
L'arrivée dans le logement.....	8
Les clés.....	8
Heure d'arrivée et de départ	8
L'état des lieux d'entrée et de sortie	8
Comment payer le séjour ?.....	8
Le ménage.....	8
La vie dans le logement	9
Plan du logement.....	9
Liste des équipements du logement	10
Fonctionnement des équipements , accès WIFI et téléphone, Règles de vie	12
Informations pratiques.....	14
Où faire ses courses ?	14
Où prendre du carburant ?	16
Où se faire soigner ?	16
Numéros utiles	16
Visiter la région	18
Informations utiles	18
Activités et Lieux à visiter	18
Découvrir nos 2 gites	29
A Ciel Ouvert.....	30
La Cour Intérieure.....	31
Les tarifs.....	32
Les Conditions Générales.....	35
Les Partenaires	39
Label Tourisme et Atout France.....	39
Grille Classement en étoiles.....	39
Annexes.....	41



Se rendre au logement

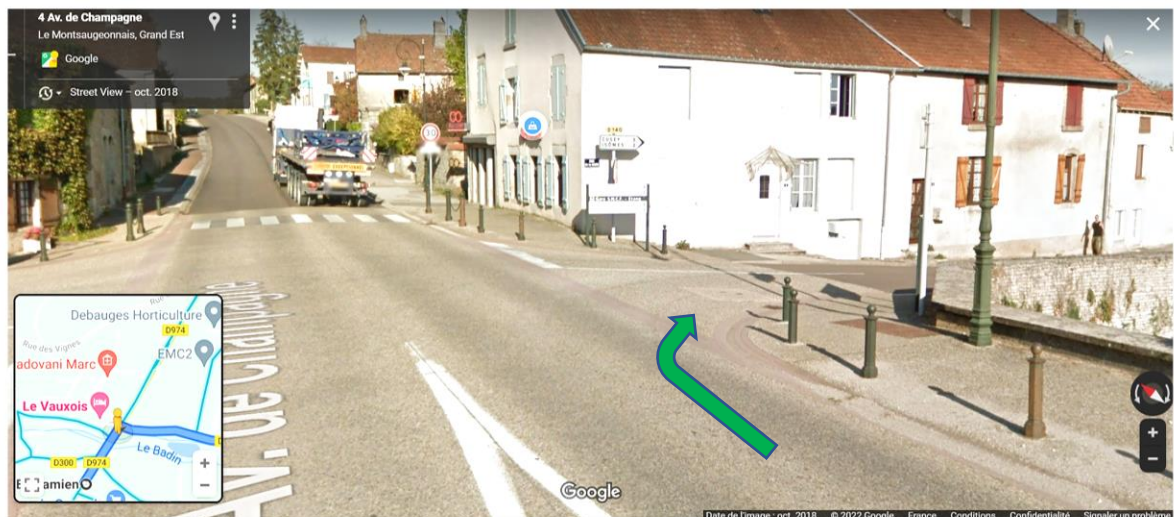
adresse → 1 rue en Janin 52190 CUSEY

Pour certains GPS, vous trouverez les gîtes à l'ancienne voie, 1 rue du Petit Cornot

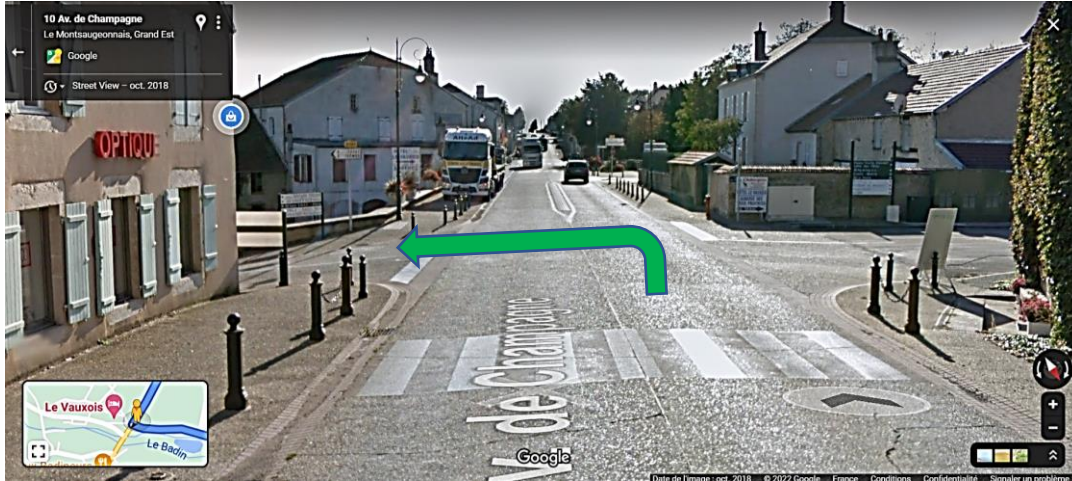
Si vous arrivez par A31 sortie n° 5, Til Chatel : prendre à droite direction Langres la National 974 sur 15 km



Dans le Village de Vaux sous Aubigny, après la boulangerie, le tabac presse, le magasin Vival, prendre à Droite direction Cusey sur 5,5 km



Si vous arrivez par Autoroute A31 sortie n° 7 Langres Nord, traversez le village de Flagey puis à Longeau (9 km), au rond-point prendre à Droite directions « Villegusien, Prauthoy, Vaux sous Aubigny ». A l'entrée de Vaux sous Aubigny, après l'opticien, prendre à Gauche.

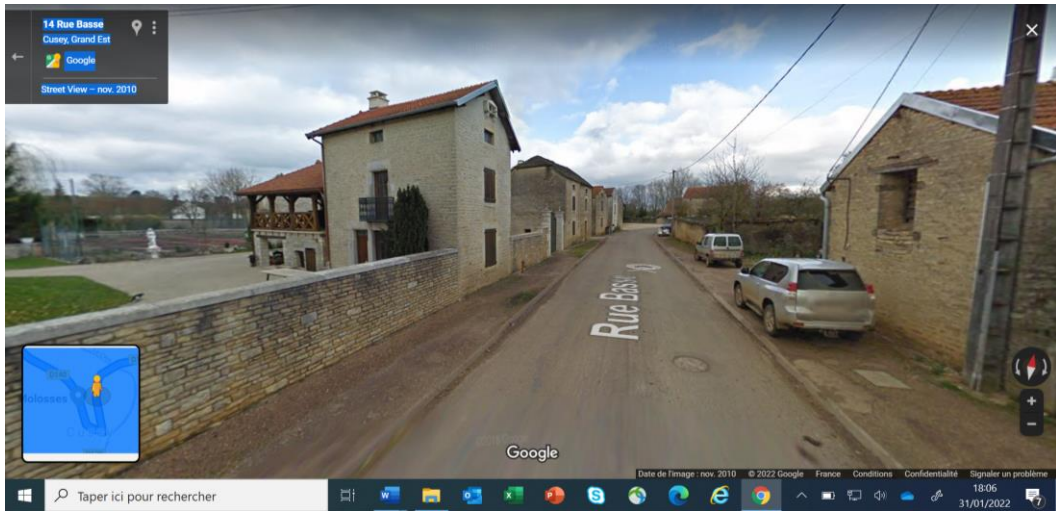


A l'entrée de Cusey, continuer tout droit et tourner à Gauche, avant l'église,



Au stop, tourner de nouveau à Gauche → Toutes Directions et monter rue basse





Au croisement prendre à Gauche



Puis de suite à Droite



Vous êtes arrivés ! Le Gite est à Gauche



P **Où se garer**
Le Gite La cours Intérieure

Sur le trottoir



Devant le garage attendant en cours de rénovation



L'arrivée dans le logement



Remises des clés, heures d'arrivée et de départ, état des lieux

L'heure d'arrivée est prévue en générale entre 16H et 19 H. Merci de nous prévenir sur votre trajet de votre arrivée au 0622786286 car nous tenons à être là pour vous accueillir et vous remettre en main propre un **trousseau de Clés**. Nous pourrons ainsi vous faire visiter, faire **l'état des lieux à l'arrivée** et répondre à vos questions quant au fonctionnement du gîte.

De la même façon, merci de nous prévenir **de l'heure de votre départ** pour nous remettre en main propre les clés et effectuer au préalable l'état des lieux de fin de séjour.

L'heure de départ est prévue pour 11h et selon la prochaine réservation, possibilité de départ à 14H30.

Selon **l'Etat des lieux de départ**, la caution sera rendue une semaine plus tard maximum, déduite des frais éventuels supplémentaires générés lors du séjour.



Comment payer le séjour

Pour régler le montant du séjour

A l'arrivée paiement du solde de la location avec le forfait ménage et la taxe de séjour et taxe additionnelle par Chèque, virement, chèques vacances ANCV ou espèces.

Les options éventuelles souscrites seront à régler au plus tard moment du départ

Le chèque de caution à mon ordre, sera à me remettre au plus tard à l'arrivée et non encaissé et rendu au moment du départ ou sous 1 semaine maximum et déduction faite, le cas échéant, des sommes couvrant les dommages, dégradations ou pertes causés par le Preneur sous réserve d'inventaire et état des lieux à la restitution des clefs.



Le ménage

Le forfait ménage est inclut par séjour et non à la nuitée mais par séjour à hauteur de 100 euros, à régler avec le solde des nuitées à votre arrivée.

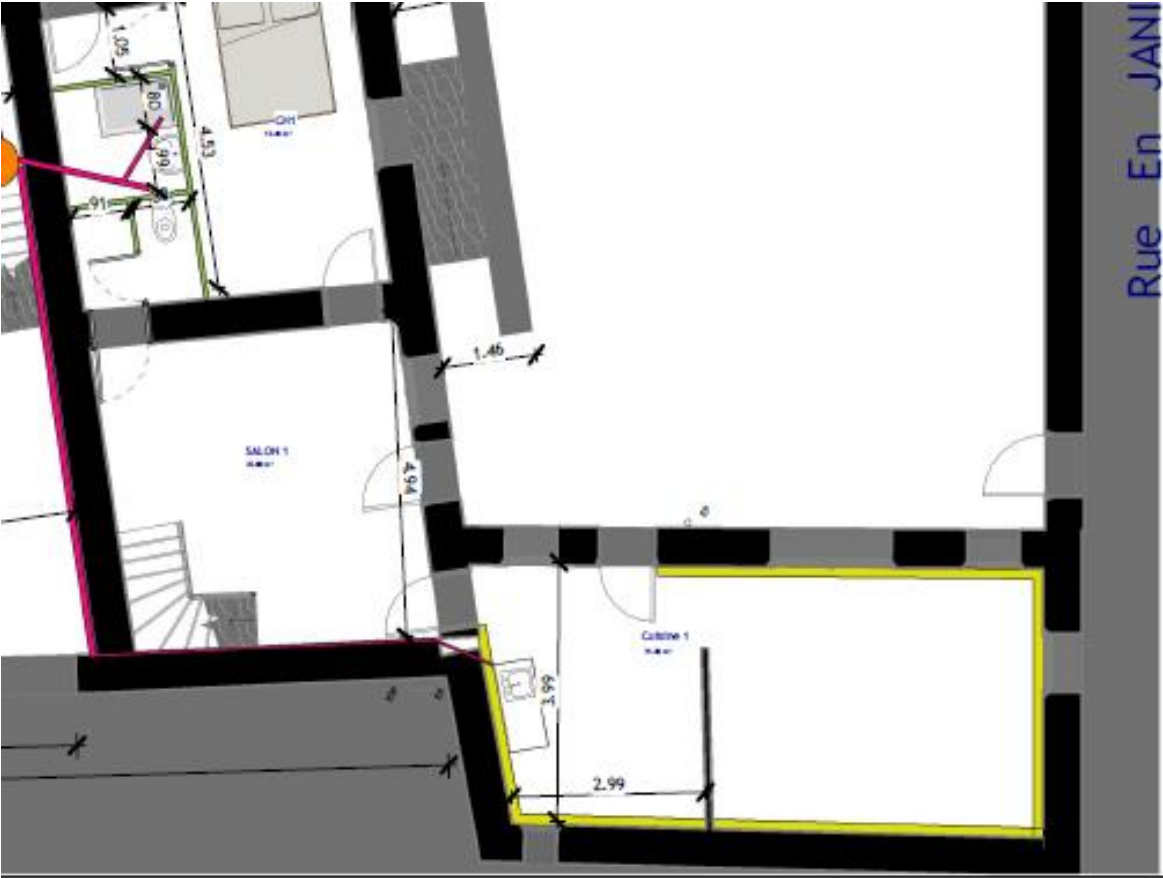
Les linges de toilette, de lit et de ménage sont fournis et inclus dans le tarif de votre séjour. Nous vous serions très reconnaissants si vous pouviez les déposer au pied de la machine à laver à votre départ.

Merci également de vider les poubelles et de mettre les sacs à l'extérieur vers l'espace prévu à cet effet ; et de vider le frigo.

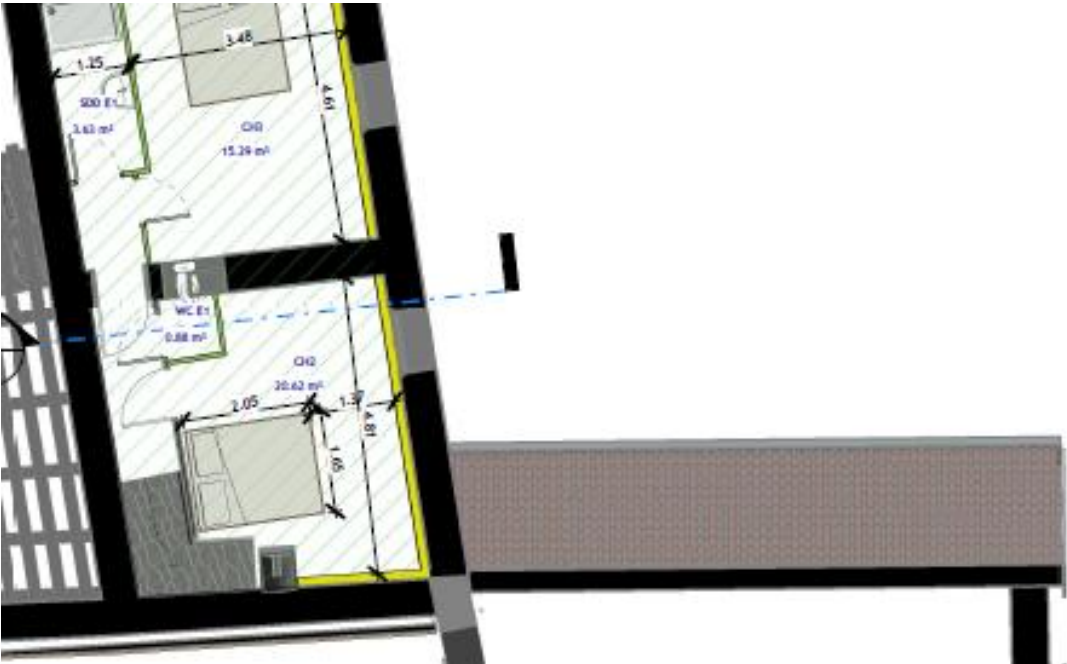
La vie dans le logement

Plan du logement : Gite LA COUR INTERIEURE

Plan RDC



Plan étage



Liste des équipements

Gite LA COUR INTERIEURE

Cuisine

- Four
- Plaque 3 feux induction
- Combi Réfrigérateur / congélateur, bac à glaçons
- Micro-Ondes
- Cafetière, avec filtre lavable et doseur
- Bouilloire/ théière
- Mixeur Plongeur Fouet électrique
- Lave-Vaisselle
- Lave-Linge & Sèche-Linge
- Chaise bébé
- Appareil multifonctions raclette 8 personnes, crêpes, grill, plancha
- Placards Cuisine Equipée
 - 3 Saladiers, plat à gratin en verre, Tôle à tarte, Tôle Pizza carrée, moule à cake, 2 Casseroles, 4 poêles, 2 Faitouts, Passoire, essoreuse tissu, 2 Bouteilles en verre pour lait, Pichet mesureur, Presse Citron/Orange, 1 dessous de plats, 1 planche Bois à découper 1 panier à fruits
- 2 portes clés muraux
- Ustensiles de cuisines :
 - 20 Petites cuillères, 20 Cuillères à soupe, 20 Fourchettes, 20 Couteaux, 6 Couteaux à steak, 2 couteaux à découper, 1 Cuillère en bois, 1 Louche, 1 Ecumoire, 1 Spatule bois, 1 spatule marquise, 1 fouet, 1 Couteau à pain, 1 Ouvre boîte, 1 Paire de ciseaux, 1 Epluche légumes, 1 tire-bouchon, 1 maniques
- 1 Services 18 personnes (Assiettes Plates, Assiettes à dessert, Assiettes à soupe) 8+6 tasses, 8+8 bols, 12 ramequins noirs

- Service à verres
 - 12 verres ballon, 12 flutes, 12 verres apéritif, 12 verres à eau
- Guides appareils électroménagers
- Guides Ademe Eco gestes et tri sélectif
- Poubelle 50 L alimentaire divers
- 1 poubelle 5 L à compost
- 3 sacs de tri papier, verre et plastiques

Salon – Séjour

- TV connectée, Lampadaire
- Téléphone fixe, Enceinte Radio
- Point d'accès Ethernet avec câble
- Cheminée insert avec kit cheminée (Pelle, Balai, Pince et pic) et sac à bois Feutrine
- 2 canapés 3 places velours dont 1 convertible, 4 coussins
- Espace bibliothèque
- 1 table Basse Marbre, bougeoir Marbre

Placard sous escalier Salon

- Table à repasser
- Centrale vapeur à repasser
- Etendoir à linge
- Seau et balai vileda
- Aspirateur
- 3 Balais, Balayette

Armoire métallique fermée à usage des propriétaires

Chambre rdc

- 1 étagère/ penderie avec 8 cintres
- 1 lit 2 places 140
- 1 réveil, 2 chevets muraux
- 1 Coiffeuse/Console/Bureau, 1 miroir mural, 1 lampe
- 1 tabouret velours

Chambre 1 étage

- 1 lit 2 personnes 140
- 1 étagère / penderie avec 10 cintres

- Un miroir
- Une table d'appoint en verre
- Un fauteuil voltaire velours noir
- 1 réveil
- 1 lit bébé en bois avec matelas
- 1 tapis à langer

Chambre 2 étage

- 1 lit 2 personnes séparable 2X80X200
- 1 clic clac 140 x 190
- 1 penderie/ miroir
- 1 placard penderie avec 14 cintres et 1 étagère
- 2 tablettes murales coiffeuse/ bureau console, 1 chaise de bureau
- Une table de chevet d'appoint pour clic clac avec 1 lampe
- 1 réveil

Salle de bain RDC

- Sèche-cheveux
- Poubelle
- Tapis de sol, meuble vasque miroir
- 2 gobelets Eau/ Brosses à dent
- 1 raclette parois de douche
- 2 supports pour produits de douche
- Etagères et patères accroches linge de toilette
- 1 trousse 1^{er} secours

Salle de bain étage

- Meuble vasque miroir, Tapis de sol
- Poubelle

- 2 gobelets Eau/ Brosses à dent
- Armoire murale
- Plusieurs patères accroches linge de toilette
- 1 raclette parois de douche
- 2 supports pour produits de douche
- 1 Aspirateur balai
- 1 Sèche-Cheveux

WC RDC

- Poubelle
- Brosse nettoyage
- Support papier toilette
- Miroir
- Etagères de rangement
- 1 armoire métallique fermée pour usage des propriétaires

WC étage

- Poubelle
- Brosse WC
- Etagère de rangement papier toilette
- 1 Miroir mural
- 1 pot de toilette bébé

L'extérieur

- 1 table carrée 6/8 personnes
- 8 chaises de jardin
- 1 barbecue
- 5 transats
- 1 banc
- 1 Guirlande lumineuse

Equipements en option

Des produits locaux peuvent être disponibles en libre-service avec les prix affichés.

Et sur commande notamment pour votre arrivée ou départ en me demandant la grille catalogue et prix

Règles de vie et fonctionnement des Gîtes

Fonctionnement des équipements des Gîtes

Les guides d'utilisations seront mis à disposition pour l'électroménager dans le tiroir en dessous du four, avec un mode d'emploi préconisés avec les produits ménagers fournis, que nous vous demandons de bien vouloir respecter.

De manière générale,

- Pour le Lave-Vaisselle, programme ECO et ½ charge (selon remplissage) à privilégier
- Pour le Four, programmer le choix de la chaleur puis la durée et la température puis valider cf. annexe page 40
- Pour le Lave-Linge, optimisez l'usage en utilisant le programme Eco et lavage 30° /40°
- Pour le Sèche-Linge, voir guide
- Pour la bouilloire, choisissez la température voulue puis valider

Un guide de l'Ademe est également présent pour favoriser un usage collectif et individuel responsable avec préconisations d'écogestes du quotidien.

De manière générale,

- Des filtres à café et à thé, lavables, sont à votre disposition. Merci de vider le contenu dans la poubelle à compost présent dans la cuisine, tout comme vos déchets alimentaires. Les sachets de thé sont en lin/coton, il vous suffit de vider le contenu dans le bac à compost et de rincer le sachet tissu sous l'eau courante et de le faire sécher à l'air libre (les sachets peuvent rester *tachés* par le tanin du thé mais se réutilisent)
- Du Gel à main et Gel douche Corps et Cheveux (produits écologiques été co responsables) sont à disposition à votre arrivée
- Des éponges et linge de ménage sont en microfibre et sont lavables à 60 °C, à laisser sécher à l'air libre.
- Des produits ménagers de base écologique sont mis également à votre disposition, merci de privilégier leurs usages. Le liquide savon noir et huile de lin à l'essence de lavandin est multi-usage (lessive, sol..) . Du bicarbonate de soude en poudre peut être rajouté dans le hublot en cas de linge sale. Le vinaigre ménager sert d'adoucissant à raison d'un verre dans le bac à adoucissant, de nettoyage des sanitaires, et sert, dilué dans de l'eau, de produit de nettoyage et désinfectant pour les meubles, plaque induction, vitrage etc... Des guides sont présents dans les cuisines pour les différents bienfaits et usages de ces produits. En cas de réassort à votre initiative, nous vous serions très reconnaissants de les remplacer en respectant la typologie naturelle de ces produits.
- Du gel Hydro alcoolique est présent à l'entrée de chaque gîte et du savon liquide sur chaque vasque et évier pour respecter les règles sanitaires. De l'alcool Ménager est utilisé pour désinfecter les poignées et matériaux divers.

- Merci de respecter une consommation eau et électricité anti-gaspillage (pensez à éteindre quand vous n'êtes plus dans une pièce, privilégier pour les lave-linge et lave-vaisselle des programmes économiques en eau et énergie) et si vous le pouvez, penser aux heures creuses de 2H30 à 7H30 du matin puis 14H30 à 16H30.

Accès Wifi : Connexion LiveBox La Cour Intérieure code : lescatotiers01

Téléphone fixe : Vous êtes joignables au 09 62 59 17 83

Les appels extérieurs sont possibles uniquement sur les Fixes Nationaux

Règles de Vie

Les gites sont non-fumeurs. A l'extérieur, merci de ne pas jeter vos mégots dans la cour et jardin. Des cendriers d'appoint seront installés et pensez à les vider dans la poubelle alimentaire une fois les mégots éteints au moment de sortir les poubelles.

Pour nos amis les animaux : ils sont acceptés sous condition de propreté, respect du mobilier et restent sous votre responsabilité. Des plaids pour recouvrir les canapés et des gamelles (sur demande) sont disponibles.

Fenêtres : Aux étages, les fenêtres accessibles aux enfants sont munies de poignées à clé et restent sous la surveillance et la responsabilité des parents. Les fenêtres de toits sont en hauteur. Pour toutes fenêtres, merci de penser à les fermer quand vous sortez ou en cas de pluie.

Voisinage : Merci de ne pas gêner l'accès aux propriétés des voisins en stationnant sur les trottoirs attenants à leurs maisons ou granges. Nous vous remercions également de respecter leur tranquillité notamment de 22H à 7H conformément au cadre législatif.

Informations pratiques

Qui contacter en cas de besoin ?

Je suis joignable au 06 22 78 62 86 ou au 03 25 90 54 29, également par mail auxrefugesdescatotiers@gmail.com

Le cas échéant, n'hésitez pas à contacter mon conjoint, Jérôme au 06 08 10 09 68

Où faire ses courses ?

Commerces de proximité alimentaires, restauration et services

52190 (6,5 km des Gites)

Vaux sous Aubigny

Vival by Casino, 6 avenue de Champagne, 0986527303

Boulangerie Noel Damien 15 Av. de Bourgogne

Tabac Presse Amidieu Philippe 1 Av. de Bourgogne

Guichet Bancaire Credit Agricole 23 Av.de Bourgogne

Marché les mercredis matin

Légumes/ Horticulture Chez Debauges 23 rue de la Gare

Cave du Muid Montsaugeonnais 23 av.de Bourgogne

Fromagerie Germain ZAE Champ Miollin

Gamme Vert rue de la gare

Restaurant L'Auberge des 3 Provinces

Restaurant Aux Badineurs

21260 (5 km des Gites)

Sacquenay

Pains et Chocolats Bio Les Champs du Destin 7 Bis Rue de la

Montolle les mercredis, jeudis et vendredis 15h à 18h30

52190 (6,5 km des Gites)

Montsaugeon

Marché chez Valerie les samedis matin

La Chèvrerie de Valérie

52190 (9 km des Gites)

Prauthoy

Boulangerie Dimey 56 Grand' Rue

Banque Credit Agricole 43 Grand' Rue

Coiffeur Diminu'Tif 2 r Gare

Garage Renault 104 Grand' Rue, Tél. 0325883324

52250 (16 km des Gites)

Longeau Percey

ZAE du Vernoy

Intermarché

Boulangerie

Tabac Presse

La Poissonnerie du Vallinot
Fruits et Légumes C'Frais
Marché les samedis matin la Halle
Stations de Lavage
Banque Crédit Agricole 39 Rue de Champagne
Garde d'enfant
Garages Eurorepar Aubertot 13 Rue de Lausanne
CENTRE AUTO - Renault Service

21260(19 km des Gites)
Selongey

Bi1 4 Av. Edouard Spahr
Superette Des Halles, 5 pl.des Halles
Coiffeurs pl.des Halles et Av.Ed. Spahr
Boulangeries/Pâtisserie pl des Halles
Garage Renault Dacia rte de la Gare
Magasin d'usine SEB 15 rue des Champs

52200(26 km des Gites)
Saints Geosmes

Parc Commercial Monge
Leclerc
La vie Claire
Biomonde
Picard
Maxi Zoo
Weldom
Gamme Vert
Foire Fouille, Action
Vêtements différentes marques
Route de Dijon
La pataterie
Mac'do
Jardiland
Clinique vétérinaire



Les stations essences les plus proches

Prauthoy	Station Avia Garage du Montsaugeonnais 104 Grand' Rue, 52190 Prauthoy – Tél. 0325883324
Longeau Percey	Station intermarché impasse de Vernoy, Tel. 0325889069
Selongey	Station Bi1/ ATAC
Til Chatel	Station AVIA
	Station BP



Où se faire soigner ?

Médecin de garde	3966	
Dentiste	Prauthoy	0325883588
Infirmières	Vaux sous Aubigny	0679308661
Pharmacies	Prauthoy	0325883215
	Longeau Percey	0325884135
Clinique Vétérinaire	Saints-Geosmes	
	40 Rte de Dijon	0325875593



Numéros utiles

Pompiers	18
SAMU	15
Appel d'urgence européen	112
Gendarmerie	17
La Poste Vaux Sous Aubigny	3631
Taxis	Pierre Royer Vaux sous Aubigny 0325870775 Alcyon Taxi Vaux Sous Aubigny 0649824839 Damien Japiot Taxi Verseilles le Bas 0670797021



Déchets et Tri

Notre commune dépend de la déchèterie de Prauthoy

La collecte porte à porte se déroule les jeudis matin : Pensez à sortir VOS POUBELLES, SACS OU BACS JAUNES ET BLEUS le mercredi soir ☺

Les sacs sont à retirer en mairie et le ramassage se fait en alternance semaine paire : cartons, papiers..... Et impaire : plastiques, conserves.... Les ordures ménagères sont aussi ramassées le jeudi matin.

Vous trouverez dans chaque site des sacs vous facilitant le tri, équipés de sacs que vous voudrez bien sortir dans les cours respectives en fin de séjour.

Nous utilisons comme système de tri :

Sac bleu : cartons, papiers...

Sac jaune : plastiques, boîtes de conserves...

Sac noir : poubelle alimentaire et contenant pour les verres à séparer

Des containers à verres sont à votre disposition à la sortie du village en direction de Sacquenay.

Pensez malin 😊 : vous avez dans chaque gîte **une poubelle à compost équipée d'un filtre anti odeur** qui en fin de séjour sera verser un compost au fond du jardin du gîte A Ciel Ouvert (uniquement déchets du jardin et de la cuisine: tonte, épluchures...) à transformer en engrais naturel pour les plantes aromatiques mis à votre disposition.

Déchetterie Prauthoy

Horaires été du 1^{er} avril au 31 octobre

Les Mardis, Vendredis et Samedis de 9h à 12h et 14h à 18h

Horaires Hiver du 2 novembre au 31 mars

Les Mardis et Samedis de 9h à 12h et 13h30 à 16h

Visiter la région

Informations utiles

Office du Tourisme de Langres

<https://www.tourisme-langres.com/>

Adresse : Sq. Olivier Lahalle, 52200 Langres

Téléphone : 03 25 87 67 67

Horaires

Janvier à Mars : du Lundi au Samedi 10h-12h/13h30-17h30

Avril à Juin & Septembre : du Lundi au Vendredi 9h30-12h/13h30-17h30 et Samedi 09h30-12h/13h30-18h, Dimanche et Jour Férié 10h-12h/13h30-17h30

Octobre à Décembre : du Lundi au Vendredi 9h30-12h/13h30-17h30 et Samedi 09h30-12h/13h30-18h

Juillet & Aout : du Lundi au Samedi 9h30-18h, Dimanche et Jour Férié 10h-18H

Activités et lieux touristiques

Cusey

La commune de Cusey est limitrophe des départements de Côte-d'Or (région Bourgogne) et de Haute-Saône (région de Franche-Comté).

Personnalité liée à la commune : L'Amiral Jean Petesch (1912-1971), pilote de l'aéronavale au passé glorieux lors du conflit 1939-1945 dont la famille et descendants ont habité les maisons que nous avons rénovées aujourd'hui en Gites !

Lieux et monuments de Cusey

L'église de Cusey et sa rotonde



Pont Romain sur la Vingeanne

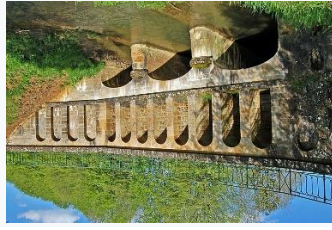


photo Gérard Féron

Aux bords du Canal, Ecluses et Halte nautique



photos Jean-François Feutriez



photos Jean-François Feutriez et photo Pont Canal de Gérard Féron

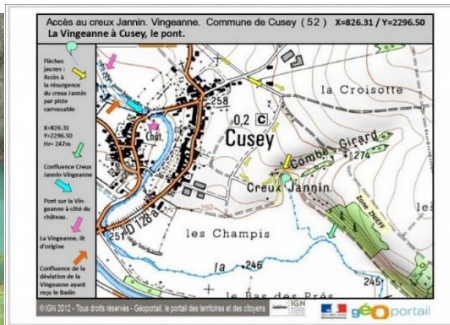
CHATEAU XVe SIECLE DE CUSEY



Le Creux Janin

Résurgence donnant naissance à un siphon suivi d'un exutoire, quand les eaux en débordent. Eaux de couleur variable suivant débit, du vert canal à turquoise.

https://chemindeleau.com/-Le-pays-de-la-Vingeanne-et-du-.html?debut_articles=5#pagination_articles (également les sources de la Vingeanne)



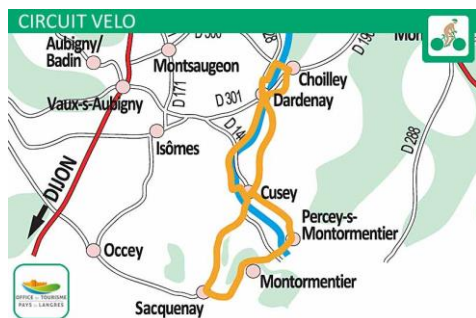
AUTOUR DE CUSEY

Distance : 22.5 km

Durée en vélo : 1h15

Niveau en vélo : facile

Ce petit circuit, aux limites de la Haute-Marne, vous mènera à la découverte du canal entre Champagne et Bourgogne et des petits villages environnants. Vous passerez à proximité du château de Cusey (site privé) et pourrez même replonger dans votre enfance en visitant l'école de Dardenay (ambiance d'une école rurale d'autrefois), où le temps s'est arrêté il y a bien longtemps...



Une ancienne voie romaine (de direction nord-sud) se trouve à l'ouest de la commune.

Le Sud de la haute Marne

Le Sud de la Haute-Marne est réputé pour la vannerie à l'ancienne. Se trouvent en effet à Bussières-les-Belmont et Fayl-Billot les 20 derniers vanniers de la Haute-Marne. L'osier qui y est cultivé est toujours travaillé manuellement, il donne naissance à des objets traditionnels (paniers, présentoirs, hottes, huches à pain...), mais également à des œuvres d'art.

L'art de la coutellerie est vivant en Haute-Marne depuis le xiv^e siècle, notamment dans le bassin de Nogent. Le pays comptait plus de 10 000 ouvriers-paysans couteliers. Le musée de la Coutellerie de Nogent valorise les fabrications du xvii^e siècle à nos jours.

Grâce à ses richesses naturelles : l'eau, le bois, le minerai de fer, mais aussi le sable, la Haute-Marne a vu son territoire se couvrir d'établissements métallurgiques. C'est un maître de forges de la vallée de la Blaise qui sera retenu en 1681 pour fournir au château de

Versailles des plaques de cheminées (400) et des tuyaux d'amenée d'eau. Vers 1830, afin de se diversifier, la Haute-Marne s'engage dans de la fonte d'art. Parmi les réalisations les plus connues figurent les fontaine Wallace qui ornent les petites places de Paris, les statues majestueuses qui trônent dans les principales villes du département, les ferronneries « Art nouveau » d'Hector Guimard qui décorent les entrées des bouches du métro de Paris et les lampadaires des Champs-Élysées.

Sentiers de découverte :

https://www.tourisme-langres.com/fr/SENTIER-NATURE-VILLEGUSIEN-LE-LAC-01_sentier-de-decouverte-du-lac-de-la-vingeanne

La source de la Marne et Sabinus, La cascade pétrifiante de la Tuffière, Le Mausolée gallo-romain de Faverolles, La réserve naturelle de Chalmessin, Les sources et gorges de la Vingeanne, Le Lac de la Vingeanne, Le sentier écologique de Noidant-le-Rocheux

Les villages Remarquables :

https://www.tourisme-langres.com/fr/toutes-les-visites-de-village_211.html

Montsaugéon la médiévale, Cohons et ses jardins

Les lacs

https://www.tourisme-langres.com/fr/cartes-et-plans_397.html

La digue du lac de Charmes, Lac de la Liez, Lac de Charmes, Lac de la Vingeanne, Lac de la Mouche..

Nature

https://www.tourisme-langres.com/fr/toute-l-offre_116.html

Langres, aux portes du Parc national de forêts, la voie verte

Langres, cité fortifiée, une des plus belles villes fortifiées de France & Une ville ... une histoire

Ville natale de Denis Diderot, de Jeanne Mance,

TOUR DES REMPARTS

https://www.tourisme-langres.com/fr/BALADE-LANGRES-01_tour-des-remparts

Distance : 3.5 km

Durée à pied : 2h00

Niveau à pied : facile

Idéal en famille, le chemin de ronde de Langres offre une agréable promenade de 3,5 km, jalonnée d'architecture et de patrimoine et un magnifique panorama sur les vallées environnantes. Perchée sur son éperon rocheux à 475 m d'altitude, la ville de Langres, classée l'une des 50 plus belles villes de France, se présente telle une fière forteresse aux portes de la Champagne et de la Bourgogne. Successivement oppidum gaulois, capitale du peuple Lingon, siège de l'évêché et place forte royale, la ville parfait au fil des siècles sa cuirasse. Chaque époque apportant sa touche, transforme ainsi le système défensif langrois en un véritable livre d'histoire, retraçant 17 siècles de fortifications. De ce long passé militaire, Langres conserve un patrimoine remarquable avec 3.5km de chemin de ronde jalonné de 12 tours et de 9 portes. Classée place forte de 1ère catégorie au XIXème siècle, son système défensif se développera ensuite sur un périmètre de 13 km, avec une vaste citadelle et une trentaine d'ouvrages dont huit forts détachés, au point de faire de Langres la plus grande enceinte fortifiée d'Europe...

SUR LES PAS DE DENIS DIDEROT

Distance : 5 km

Durée à pied : 2h00

Niveau à pied : facile

Le circuit sur les pas de Denis Diderot vous propose de découvrir l'enfance et la famille du célèbre philosophe, dans la ville qui l'a vu naître en 1713. Philosophe et écrivain de notoriété internationale, Diderot part l'année de ses quinze ans poursuivre ses études à Paris, mais il restera toujours attaché à sa famille et à son pays. Au fil du parcours, rencontrez les lieux qu'il a longuement fréquenté, comme la Fontaine de la Grenouille, la cathédrale ou l'ancien collège des Jésuites, ainsi que la ville du XVIIIe siècle. Sur la place qui porte aujourd'hui son nom, devant sa maison natale et sa maison d'enfance, vous admirerez la statue réalisée par Bartholdi, qui rend hommage au Père de l'Encyclopédie. Vos pas vous conduiront enfin vers la Maison des Lumières, seul musée français consacré à Diderot.

Voies Vertes en Pays de Langres

https://www.tourisme-langres.com/fr/voies-vertes_185.html

Découverte et sécurité

Emmenez votre tribu faire du vélo, du roller, ou du skeet sur une piste cyclable entièrement sécurisée en Pays de Langres. Ici, pas d'esprit de performance, juste la pratique du vélo comme un loisir qui permet de profiter pleinement et en toute liberté des paysages du Pays de Langres. A votre rythme et celui de vos enfants vous profiterez des plaisirs du tourisme à vélo, sans contraintes ni nuisances.

Randonnées sur le parc national de forêts entre Champagne et Bourgogne

https://www.tourisme-langres.com/fr/sur-le-parc-national-de-forets_1404.html

Sports et activités en Pays de Langres

Faites le plein de sensation !

Envie de bouger ?... Le Pays de Langres est un vaste terrain de jeu naturel pour petits et grands. Entre les lacs pour jouer avec l'eau et les forêts profondes et verdoyantes pour grimper dans les arbres, nous vous proposons de nombreuses activités plus ou moins sportives. Trouvez votre manière de bouger en précisant vos critères de choix et votre localisation en Pays de Langres.

https://www.tourisme-langres.com/fr/toute-l-offre_77.html

Centre aquatique

« Aqualangres » vous propose un espace remise en forme, un espace ludo enfant, un espace balnéo, un bassin d'apprentissage et de loisirs et un bassin sportif.

Massages Bien Être avec Edith qui se déplace avec sa table et tout son équipement aux Gîtes ! Offrez-vous une après-midi, une fin d'après-midi ou une matinée de Bien Être sur place (tarif dégressif si plusieurs massages sur place) <https://edith-massage-bien-etre.fr/>
tel 0643117796

Baignades

« Baignades surveillées les après midi aux lacs de La Liez, de Villegusien, de Charmes, ...des équipements adaptés pour personne à mobilité réduite à la Liez et au lac de Charmes .

- Un Lake Park Installé au lac de la Liez avec un large choix d'activités aquatiques mais aussi terrestres (Xtrem Tower, parc, wakeboard, paddle, bouée tractée ainsi que les trottinettes électriques.
- Des Activités nautiques à Villegusien : E-foil, canoë, catamaran, kayak, planche à voile, paddle ainsi que d'autres activités sportives (VTT, tir à l'arc...)
- Location de barques et de bateaux à pédales au lac de Charmes
- Egalement baignade à l'étang de la Juchère »

D'Jude Park à l'entrée de Langres

Accrobranche & Parcours de santé à SAINTS-GEOSMES avant Langres

2h30 d'aventures, d'émotions et de divertissement. Seul, en famille ou entre amis (à partir de 4 ans). 10 parcours avec saut de Tarzan, tyrolienne géante et Quick Flight :

un saut en chute libre de 16 m ! Chute ultra rapide à freinage magnétique permettant une réelle sensation de chute libre à la manière d'un saut à l'élastique....

Et/ou Parcours de santé à proximité adapté à tous !

Rando / vélo

Avec un guide, un âne, à pied ou en VTT , en vélo électrique, marche nordique : Découvrez les guides spécialisés dans la randonnée en Pays de Langres dont Stéphane Halgand tel 06 70 86 54 01 (https://www.tourisme-langres.com/fr/RANDONNEE-VIEUX-MOULINS-01_marche-nordique)

https://www.tourisme-langres.com/fr/rando-velo_79.html

Location de vélo, VAE, VTT https://www.tourisme-langres.com/fr/location-de-velo-vae-vtt_72.html

Les randonnées à faire : randonnee.tourisme-langres.com

Location de rosalie A ASSISTANCE ELECTRIQUE au cœur de Langres

Equitation & Ecuries dont la plus proche Ecurie de la Vingeanne à Verseille le Bas

Escalade

LA VARAPPE LINGONNE

FALAISE DE COHONS

Organisation d'ESCALADE ET PORTALEDGE avec l'EIRL GRILLOT à Chaumont

Sports Aériens

AÉRO-CLUB LANGROIS,

CLUB DE VOL A VOILE DE LANGRES-ROLAMPONT-CHAUMONT,

PARAPENTE DEPUIS CHARMOILLES,

MONTGOLFIERES 70

D'autres prestations sur notre site <https://refuges-des-catotiers.fr> et sur place

Produits du terroir

https://www.tourisme-langres.com/fr/produits-locaux_1424.html

Le fromage de Langres, L'époisses, Le vin de Montsaigeonnais, Le vin de Coiffy, La bière,
Entre cassis et groseilles.....

Nos bonnes adresses

Les pâtes de Samuel / Le champs des Mille Pâtes

<https://lechampdesmillepates.fr/>

Le pain au levain et les chocolats de Jerome des champs du destin

<https://leschampsdudestin.com/>

La viande Angus/Salers de Clarisse

0674600434 52190 Cusey

Les Yaourts du Gaec des 3 Provinces, élevage Cressot

<https://www.facebook.com/Elevage-Cressot-A-CUSEY-113540140513114/>

Le lait en vente directe à la Ferme de Christian et Pitollet... à Isômes

GAEC DE LA CURTAINE

Les volailles de Stéphanie à la ferme Bel Air

<http://www.fermebelair.com/>

<https://www.facebook.com/fermebelair/>

La viande/ pack barbecue et charcuterie de la Ferme Hazotte

<https://www.facebook.com/Ferme-Hazotte-105422144584275/>

Les œufs en vente directe de la ferme de Suxy

<https://www.facebook.com/Ferme-de-Suxy-102779401261762/>

L'Époisses et le Langres de la fromagerie Germain

<https://www.fromagerie-germain.com/>

Le fromage de chèvre de Valérie

https://fortifications.tourisme-langres.com/fr/TERROIR-MONTSAUGEON-01_valerie-a-la-ferme-de-montsaugeon

Les légumes bio de Manon du Potager de la Vingeanne

<https://www.facebook.com/Au-Potager-de-la-Vingeanne-108752328014076>

Les légumes et fleurs chez Debauges à Vaux sous Aubigny

<https://www.facebook.com/horticulturedebauges/>

Les champignons de la Ferme de Fontenotte

ROUTE DE LANGRES 21120 Til-Châtel, 0638592829, contact@fermedefontenotte.com

Les pommes bio de l'exploitation de la Chenaie

Rue du 19 mars 21260 Sacquenay, 0671993798, exploitation.la.chenaie@gmail.com

Fruits et apéritifs du Gaec des Vergers de Jean Pierre

https://www.tourisme-langres.com/fr/TERROIR-ESNOMS-AU-VAL-01_gaec-des-vergers-de-jean-pierre

Les vins de Pays de Haute Marne de La cave du Muid Montsaugeonnais

<http://muid-online.com/>

Les vins du Pays des coteaux de Coiffy domaine Florence Pelletier

<https://coiffy-florence-pelletier.com/>

La bière de Jeremy Brasserie Artisanale Bock'n Roll devient La Lingone

<https://www.facebook.com/terre.lingone>

Le champagne Hudelet

<https://www.champagne-hudelet.fr/>

Les lentilles vertes de Mr Rabiet des graines de Percey le petit

<https://lechampdesmillepates.fr/produit/lentilles-vertes/>

Le miel de Christophe Le voisin !

Le miel et les ruches de Cécile Raffier Le Rucher des Sources

<http://lapicultrice.maisondecourcelles.fr/>

Les confitures et farines de Cécile des Cassis d’Alice

<https://www.les-cassis-alice.fr/>

Les confitures et sirop de Roger à Sacquenay

3 Rue Pidance, 21260 Sacquenay, 03 80 75 94 90

La farine, l’huile et légumineuses bio de la ferme de la gauloise

<http://ferme-la-gauloise.e-monsite.com/>

La montagne au safran de Sébastien à Rivières les Fosses

<http://lamontagneausafran.wixsite.com/lamontagneausafran>

<https://www.facebook.com/lamontagneausafran/>

Aux Biscuits Contés

<https://auxbiscuitscontes.jimdofree.com/>

L’huilerie du Haut du Sec Gaec Miot

<https://fr-fr.facebook.com/huileduhautdusec/>

Les escargots du plateau de Chalancey, ou d’Isa ou de Vernot

<https://www.escargots-du-plateau.com/>

<https://fr-fr.facebook.com/pages/category/Agricultural-Cooperative/La-ferme-aux-escargots-799910350134560/>

<https://www.escargot-bourguignon.fr/>

Accessoires Zéro Déchet de Stéphanie Les créations de Stouf

<https://www.facebook.com/lcds21>

La boutique atelier de bijoux 5 doigts et Fantaisies

<https://fr-fr.facebook.com/5doigtsetfantaisies/>

Découvrir Nos Gîtes

Aux Refuges des Catotiers

Rares et d'exception : Sans être un gîte de groupe, ces 2 gîtes peuvent être loués

- soit séparément et rester indépendants et privatifs de l'un de l'autre
- soit être loués ensemble et devenir communicants, via un accès extérieur mais également via un accès intérieur et donc en toute saison et météo ! (maximum 15 personnes)

Tout en respectant l'intimité et le rythme de chacun, bénéficiez de 2 maisons équipées et indépendantes où chaque groupe pourra se réunir ou non en toute liberté, à chaque moment de la journée !

Vous pourrez prendre vos repas selon vos envies et les conditions météo, dans un de nos espaces cuisine/salle, dans la cour intérieure ou sur la terrasse face au verger. Possibilité de vous mettre en relation avec notre restaurateur de prédilection André Jacoulot Auberge des 3 Provinces ou un traiteur local. (Possibilité de location d'un chapiteau pour organiser un évènement familial, amical ou autre).

Nous vous proposons également des animations Bien-Etre ou de loisirs avec un de nos partenaires

sur place ou chez eux (Massage les mains d'Edith, Atelier floral avec Sandrine, Atelier cups cakes/pâtisserie avec Andréa La Deuxième Part, Atelier shopping/ relooking avec Sandrine Captain Tortue, Atelier Fait maison avec Cecile Aroma Terra Happy, Zero dechet avec H2O at home ou les Créations de Stouf, fabrication de bijoux personnalisés avec Bérengère 5 doigts et Fantaisies, le Jardin de Dame Isabeau à Montsaugéon d'évocation médiévale avec visite guidée ou visite historique et botanique animée, une visite chez un de nos producteurs locaux comme la ferme Bel Air, le Champs des Milles Pates, les Cassis d'Alice, les caves du Muid Montsaugéonnaise et la brasserie de Jérémy Brock n'Roll avec possibilité de Babysitting avec Agathe pour profiter sereinement de cette activité réservée aux adultes 😊), les biquettes de Valérie à Montsaugéon, une boulangerie artisanale aux champs du destin, les apiculteurs locaux dont Cécile du Rucher des Sources <http://lapicultrice.maisondecourcelles.fr/>, dégustation d'Epoisses et Langres de la fromagerie Germain ...) et autres activités comme une balade le long du canal, visite des remparts de Langres ...

Et toutes les installations intérieures et extérieures du domaine sont à votre disposition (pétanque, jeux de société, bains de soleil selon météo...)

Si vous avez un projet, des envies, contactez-moi et nous construirons ensemble une offre adaptée à votre besoin en fonction de nos possibilités.

Nos Gîtes en Bref :

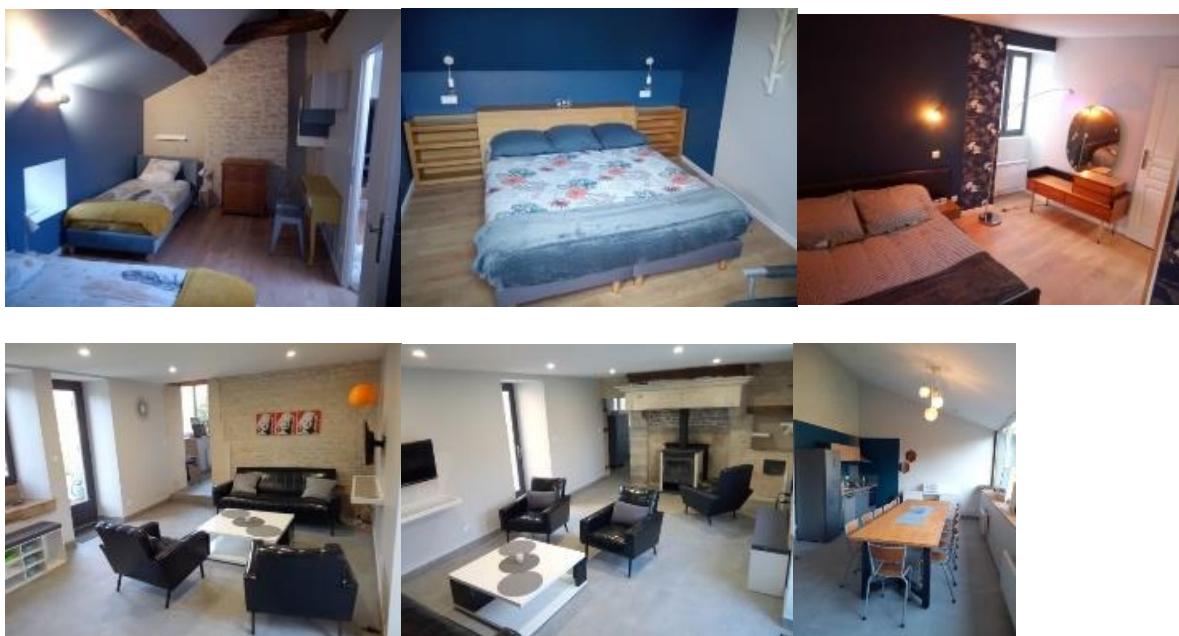
La Cours Intérieure « 3 étoiles & 3 épis »

- 127m²
- 6/9 personnes
- Idéal pour une grande famille ou 3 couples

A Ciel Ouvert « 4 étoiles & 4 épis »

- 118m²
- 7/8 personnes
- Idéal pour 1 à 2 familles ou 2/3 couples avec ou sans enfant

A Ciel Ouvert



Ce gîte ouvert sur un grand espace extérieur, 561 m², est idéal pour accueillir une grande famille ou plusieurs !

Sa terrasse, son jardin et sa cour sont privatifs. Leur orientation Nord Est vous permet d'avoir le soleil le matin et d'avoir au fur et à mesure une terrasse ombragée tout en vous donnant un accès direct sur l'espace arboré surélevé qui reste lui ensoleillé tout au long de la journée...

Vos enfants pourront jouer en toute sécurité, le terrain étant clos et suffisamment spacieux avec ses différents espaces pour que vous puissiez également profiter de l'extérieur en toute quiétude !

Ce gîte de 118 m², d'une capacité de 7/8 couchages est composé :

Au rez de chaussé

- d'une grande cuisine/ salle de vie avec baie vitrée sur la terrasse
- d'un salon ouvrant sur l'extérieur, avec 1 canapé et 3 fauteuils et un poêle à bois
- d'une salle de douche et WC séparés
- d'une chambre avec 1 lit double
- d'un jardin privatif avec barbecue et salon de jardin

A l'étage

- d'une chambre avec 3 lits adultes 90x190
- d'une chambre avec lit double séparable 2x80x200 et d'un lit d'appoint (fauteuil convertible 80x200)
- d'une salle de douche et un WC séparé

Un abri extérieur permet d'accueillir et protéger vélos ou motos.

La cour fermée en galet vous permet de stationner vos véhicules.

La Cour Intérieure





C'est le plus grand de nos gîtes (127 m²), idéal pour accueillir 1 grande famille ou 3 couples. Orienté Sud-Est, il donne sur une cour privative et close, ombragée d'un superbe magnolia, à l'abris des regards extérieurs, idéale pour partager entre amis ou en famille des moments de repas ou de farniente en toute simplicité.

Ce gîte, d'une capacité de 6/9 couchages, est composé :

Au rez de chaussée

- D'une cuisine ouverte sur la salle à manger, toute équipée pour un confort moderne avec le charme de ses plafonds bas et une décoration alliant modernité et style baroque romantique donnant sur la cour intérieure
- D'un salon de 24m² ouvert également sur la cour intérieure avec 2 canapés dont 1 canapé convertible (1 place 100x190), avec cheminée Insert
- D'une salle de Douche et WC séparés
- D'une chambre avec un lit double
- D'une cour de 78m² mêlant salon de jardin et espace détente sous le magnolia. Un jardinet vous donne accès à des plantes aromatiques pour agrémenter vos petits plats !

A l'étage

- 2 chambres bénéficiant de la chaleur diffusée de la cheminée avec des bouches réglables
- D'une chambre avec 1 lit double avec lit bébé
- D'une chambre avec 1 lit double séparable 2x80x200 et d'un canapé convertible 2 personnes / enfants (couchage d'appoint)
- D'une salle de douche et WC séparés

Toutes les chambres donnent sur votre cour privative !

Un garage privatif en cours de rénovation sera mis à votre disposition prochainement, en complément de places de parking sur les trottoirs attenants au gite

TARIFS TOUT INCLUS sans surprise à la fin du séjour !

Tarifs Basse Saison **de novembre à février**

Par Personne, à partir de 17€ la nuitée pour 1 semaine. Par logement entier, à partir 106 € la nuitée pour 1 semaine
Soit la chambre à partir de 35€ la nuitée

Tarifs Moyenne Saison **de mars à mai & septembre à octobre**

Par Personne, à partir de 18 € la nuitée pour 1 semaine ; Par logement entier, à partir de 112 € la nuitée pour 1 semaine
Soit la chambre à partir de 37€ la nuitée

Tarifs Haute Saison **de juin à août**

Par Personne, à partir de 19 € la nuitée pour 1 semaine. Par logement entier, à partir de 119€ la nuitée pour 1 semaine
Soit la chambre à partir de 39€ la nuitée

En Haute Saison, Les réservations à la semaine 7N/8J seront privilégiées

<i>Aux Refuges Des Catotiers</i>	La Cour Intérieure (6 pers.) Logement Entier, 3 chambres 2 étages	A Ciel Ouvert (7 pers.) Logement Entier, 3 chambres 2 étages
Basse Saison 1 weekend 2N/3J	485€	520€
Basse Saison Middle Week 3N/4J	559€	589€
Basse Saison 4N/5J	686€	716€
Basse Saison 5N/6J	720€	746€
Basse Saison 6N/7J	832€	859€
Basse Saison 1 semaine 7N/8J	759€	780€
NUITEE SUPL AU DELA DE 7N	81€	81€
Moyenne Saison 1 weekend 2N/3J	505€	540€
Moyenne Saison Middle Week 3N/4J	584€	649€
Moyenne Saison 4N/5J	720€	750€
Moyenne Saison 5N/6J	757€	783€
Moyenne Saison 6N/7J	877€	904€
Moyenne Saison 1 semaine 7N/8J	801€	822€
NUITEE SUPL AU DELA DE 7N	86€	86€
Haute Saison 1 weekend 2N/3J	525€	560€
Haute Saison Middle Week 3N/4J	610€	640€

Haute Saison 4 N/5J	754€	784€
Haute Saison 5N/6J	802€	821€
Haute Saison 6N/7J	922€	949€
Haute Saison 1 semaine 7N/8J	847€	864€
NUITEE SUPL AU DELA DE 7N	92€	92€

Possibilité de privatiser les Gites pour 2 personnes avec le logement en plain-pied et ses extérieurs comprenant une chambre et salle de bain et WC, salon, cuisine salle de vie et toutes les fonctionnalités et équipements

INCLUS

Linge de Lit **inclus**
 Kit de serviettes / Linge de toilette **inclus**
 Linge d'entretien **inclus**
 Fourniture de bois de cheminée/poêle en basse et moyenne saisons **inclus**
 Electricité & Eau **inclus**
 Ménage et Désinfection **inclus**

EN SUPPLEMENT

Maximum 3 personnes suppl. dans la gîte La Cour Intérieure et 1 personne dans le gîte A Ciel Ouvert, en lit d'appoint :

- Par lit d'appoint supplémentaire **15€ / lit**
- Par personne (+12 ans) supplémentaire **5€ / personne**

Possibilité de ménage complémentaire durant le séjour en supplément à hauteur de 15€/heure

EN OPTIONS

Pas envie de penser aux 1ers repas et 1eres courses alimentaires dès votre arrivée voir même avant de partir ! Alors confiez moi cette nécessité et vous pourrez profiter dès la 1ere minute de votre séjour grâce à **la livraison d'un panier de produits locaux**. Vous pourrez bénéficier d'une dégustation à partager en toute convivialité sans stress, vous laissant le temps de vous approprier et repérer les lieux et notre région ! Contactez-moi pour en savoir plus et pour composer votre panier parmi nos producteurs locaux dont vous retrouverez la liste sur notre site sur la page Activités et Infos Pratiques
Ne pas hésiter à nous consulter pour toute autre demande !

TAXE DE SEJOUR ET TAXE ADDITIONNELLE

En classement 3 étoiles : 1.01€ (Tarif de 0,92 € par jour et par personne+ 10% taxe additionnelle départementale) et en 4 étoiles : 1.21€ (tarif de 1.10 € par jour et par personnes + 10% taxe add.)

TAUX APPLICABLES 2023

CAUTION

Un chèque de caution de 750 euros sera demandé, sans être encaissé et sera restitué à la fin du séjour si aucudégât n'est constaté, auquel cas la caution sera encaissée déduite des frais engendrés en lien.

TARIFS POUR LES PROFESSIONNELS

Location possible à la journée au tarif de

120€ Basse Saison / 150€ Moyenne Saison / 180€ Haute Saison + 80€ de forfait ménage par gîte.

le rdc complet d'un Gîte et ses extérieurs comprend :

- les sanitaires,
- un salon de 25m²,
- une cuisine/ salle de vie de 30m²,
- éventuellement une chambre,
- et tous les équipements du logement.

Pour des stages, séminaires sur plusieurs jours avec nuitées, les tarifs correspondent aux tarifs sur la page précédente. **En cas de réservation sur plusieurs semaines, forfait ménage supplémentaire de 100€ tous les 8 Jours.**

Si besoin de prestations complémentaires et/ ou d'animation à thème spécifique, me consulter.

Les Conditions générales de location

Les Refuges des Catotiers Siret N° 915 547 782 00015, 1 rue en Janin 52190 CUSEY
Conditions générales DE LOCATION GÎTES

Il a été convenu entre les parties que le Bailleur loue au Preneur le logement aux conditions suivantes :

1. OBJET DU CONTRAT DE LOCATION

Les parties déclarent que la présente location n'a pas pour objet des locaux loués à usage d'habitation principale ou usage mixte professionnel et d'habitation principale. En conséquence, elles conviennent que leurs droits et obligations respectifs seront régis par les stipulations du présent contrat, par l'arrêté du 28 décembre 1976 modifié et, à défaut, par les dispositions du Code civil. Les locaux, objet du présent contrat sont loués meublés à titre saisonnier. . Le nombre de personnes logeant sur le site ne peut pas être supérieur au nombre inscrit sur le contrat, nous nous réservons le droit de refuser toute personne extérieure à la location. Toute infraction à ce dernier alinéa sera susceptible d'entraîner la résiliation immédiate de la location aux torts du Preneur, le produit de la location restant définitivement acquis au Bailleur.

2. DUREE DE LA LOCATION SAISONNIERE

Le Preneur, signataire du contrat de location en lien, conclu pour une durée déterminée, ne pourra en aucune circonstance se prévaloir d'un quelconque droit au maintien dans les lieux à l'issue du séjour. Le Preneur s'engage expressément à avoir intégralement libéré le logement aux date et heure convenues et à remettre au Bailleur les clefs et autres objets ou effets mis à disposition par le Bailleur.

Au début de la location, le Bailleur remettra les clefs et les instructions relatives au logement. Il sera remis au Preneur 1 trousseau par gîte comportant 2 clefs , que le Preneur s'interdit de dupliquer.

3. PRIX DE LOCATION ET CHARGES

Les Parties ont convenu de fixer le loyer pour l'intégralité de la durée de la location définie au contrat. Le prix comprend le tarif forfaitaire à la semaine ou à la nuitée pour le Weekend et le mid week et les options éventuelles souscrites. La location inclut pour toute la durée :

- l'occupation et usage du bien cité au contrat,
- La fourniture de bois pour la cheminée ou poêle (basse et moyenne saison),
- La fourniture de linge de maison (literie, toilette)
- La fourniture de produits ménagers basés sur des produits écologiques (vinaigre ménager, lessive, produit vaisselle, produit multiusage)
- l'électricité (sur la base d'une consommation journalière de 8kWh) *
- l'eau (sur la base d'une consommation journalière de 0,60 m³/personne) *
- le téléphone (appels fixes en France métropolitaine non surtaxés uniquement) **
- l'accès internet, Wifi, TV connectée
- l'usage des équipements de loisirs présents mis à disposition
- Equipement bébé : Lit, matelas à langer, chaise haute, pot de toilette. Mis à disposition gratuitement sur demande.
- Ménage et Désinfection.

* Il s'agit d'une consommation moyenne haute. Dans le cas d'un dépassement, le bailleur se réserve le droit de demander le règlement de la différence sur la base de 1,97 €/m³ pour l'eau et 0,1658 €/ KWH pour l'électricité abonnement vert électrique (tarifs en vigueur).

** Le logement est équipé d'un téléphone, numéro de ligne : 09 62 59 17 83

Les communications non incluses seront à la charge du preneur sur présentation de la facture (avec détails des appels) par le bailleur.

*** En cas de ménage « hors norme » (plus de 4 h de ménage par gîte), un supplément de 15€/h de ménage supplémentaire peut être demandé ou retenu sur la caution.

En classement 3 étoiles : 0.01€ (Tarif de 0,92 € par jour et par personne+ 10% taxe additionnelle départementale) et en 4 étoiles : 1.21€ (tarif de 1.10 € par jour et par personnes + 10% taxe add.)

TAUX APPLICABLES 2023

Sur demande, le Bailleur remettra au Preneur une quittance pour tout versement effectué.

4. RESERVATION

Afin de procéder à la réservation du logement, le Preneur retourne le présent contrat complété et paraphé à chaque page et signé en dernière page, sous la mention manuscrite « lu et approuvé », le versement de l'acompte à hauteur de 30% du montant de la location sera réalisé ce jour :

- Par virement bancaire sur le compte du Bailleur (références IBAN transmises par ailleurs).
- Par chèque bancaire au nom du Bailleur et adressé sans délai à son domicile
- Chèques vacances classiques ou connect ANCV.

L'acompte sera encaissé à réception, le solde sera encaissé à l'issue du séjour.

5. REGLEMENT DU PRIX

Le solde du montant du loyer + options éventuellement prises, sera versé directement au Bailleur par le Preneur par virement bancaire quelques jours avant l'arrivée dans la maison ou au plus tard à l'entrée dans le logement par virement, chèque bancaire ou espèces, possibilité de Chèques vacances. En tout état de cause, le loyer aura été intégralement versé à l'entrée dans les lieux.

6. DEPOT DE GARANTIE

Au plus tard lors de l'entrée dans les lieux, le Preneur remettra au Bailleur – sur demande de celui-ci - un montant de 750 euros au titre de dépôt de garantie par gîte, destiné à couvrir les dommages et/ou dégradations du logement et du mobilier et objets garnissant le logement causés par le Preneur, ainsi que les pertes de clefs ou d'objets.

Le dépôt de garantie sera restitué au Preneur dans un délai maximum d'un mois après son départ, déduction faite – le cas échéant – des sommes couvrant les dommages, dégradations ou pertes causés par le Preneur.

Le dépôt de garantie sera constitué par la remise d'un chèque de caution signé à l'ordre du Bailleur (non encaissé) ou encore par dépôt d'espèces contre reçu. Le Bailleur restituera la caution sous réserve d'inventaire et d'état des lieux conforme lors de la restitution des clefs. Dans la pratique, le chèque de caution est restitué en fin de séjour si aucun dommage n'est constaté dans la maison.

7. CESSION ET SOUS-LOCATION

Le présent contrat de location est conclu intuitu personae au profit du seul Preneur identifié en tête du contrat. Toute cession du présent bail, toute sous-location totale ou partielle, toute mise à disposition – même gratuite-, sont rigoureusement interdites. Le Preneur ne pourra laisser la disposition des lieux, même gratuitement et/ou par prêt, à une personne étrangère à son foyer

8. HORAIRES D'ARRIVEE ET REMISE DES CLES

Sauf accord préalable des deux parties lors de la réservation, l'entrée dans les lieux est prévue entre 16h et 20h uniquement. Le Preneur s'engage à confirmer par téléphone son horaire d'arrivée une heure avant son arrivée sur place.

Le Bailleur et le Preneur définissent les modalités de remise des clés suivantes :

- La remise des clés à l'arrivée et la remise des clés au départ se feront sur place soit par le propriétaire soit par son mandataire conformément aux horaires d'arrivée définis.
- Afin d'organiser leur arrivée dans les meilleures conditions possibles, le preneur devra prendre contact au minimum 8 jours avant la date de son arrivée avec le propriétaire et/ou son mandataire pour définir les détails et l'horaire approximative de son arrivée sur place.

9. ETAT DES LIEUX ET INVENTAIRES

Un état des lieux et un inventaire du mobilier mis à disposition sont remis au Preneur lors de l'établissement du contrat, au plus tard à l'entrée dans le logement. Si l'état des lieux et l'inventaire ne sont pas établis et signés par le Bailleur ou son représentant et le Preneur simultanément (état

des lieux et inventaires contradictoires), l'état des lieux et l'inventaire réalisés par le Bailleur seul et remis au Preneur lors de son entrée dans le logement seront contestables par le Preneur dans un délai de 48 heures suivant l'entrée dans le logement.

A défaut de contestation par le Preneur dans ce délai, l'état des lieux et l'inventaire transmis par le Bailleur seront réputés acceptés sans réserve par le Preneur.

Un état des lieux et un inventaire peuvent être établis par les Parties à la fin de la location, chacune en conservant un exemplaire signé.

A défaut d'état des lieux et/ou d'inventaire à la fin de la location ou si le Preneur établit seul l'état des lieux et/ou l'inventaire à la fin de la location, l'absence de contestation par le Bailleur dans les 48 heures suivant la fin de la location vaudra restitution des lieux en bon état et/ou inventaire complet.

10. DECLARATION DU BAILLEUR

Le Bailleur déclare être propriétaire du logement et en avoir la libre disposition et la pleine jouissance durant la période définie.

11. OBLIGATIONS DU PRENEUR

Le Preneur usera paisiblement du logement loué et du mobilier et équipements suivant la destination qui leur a été donnée par le bail et répondra des dégradations et pertes qui pourraient survenir pendant la durée du contrat dans les locaux dont il a la jouissance exclusive.

Le Preneur entretiendra le logement loué et le rendra en bon état de propreté et de réparations locatives en fin de contrat.

Le Preneur devra assurer le caractère paisible de la location et en faire usage conformément à la destination des lieux. Il devra éviter tout bruit de nature à gêner les voisins, notamment ceux émis par les appareils de radio, télévision et autres ou les animaux du Preneur. Le fond musical doit être raisonnable, il ne doit en aucun cas perturber le sommeil des autres locataires. Pour le respect des voisins et de tous, il est souhaitable que la musique passe en sourdine après 1 heure du matin.

Il est formellement interdit de fumer à l'intérieur des gîtes, de la grange et des espaces communs (Décret n°2006-1386 du 15 novembre 2006) - Les espaces extérieures sont à votre disposition, ne jeter ni mégots ni papiers. Nous déclinons toute responsabilité en cas d'accident suite à l'utilisation des matériels ou jouets présents. De façon générale, les enfants seront sous la surveillance et la responsabilité exclusive des parents, tout comme les animaux acceptés.

Le nombre de personnes bénéficiant des installations extérieures ne pourra pas être supérieur au nombre de personnes logeant sur le site et inscrit sur le contrat, nous nous réservons le droit de refuser toute personne extérieure à la location.

Si des objets figurant à l'inventaire sont brisés ou détériorés, le Preneur s'engage à les remplacer à l'identique. A défaut, le Bailleur pourra réclamer leur valeur de remplacement.

Le Preneur ne pourra exercer aucun recours contre le Bailleur en cas de vol et déprédation dans les lieux loués. Il respectera le nombre de personnes maximum pouvant entrer dans les lieux, conformément au descriptif qui lui a été remis. Le Preneur ne pourra s'opposer à la visite des locaux si le Bailleur ou son mandataire en fait la demande.

A défaut de restitution du logement en parfait état de propreté, le Preneur s'engage à prendre à ses frais le nettoyage que le Bailleur sera contraint de réaliser selon le tarif annoncé par le Bailleur.

13. ANNULATION

La signature du contrat engage les deux Parties de manière irrévocable. Aucune résiliation n'est possible sauf accord écrit des Parties.

Si le Preneur renonce à la location à moins de 30 jours avant l'arrivée dans les lieux, il reste redevable de l'acompte du loyer (sans les options souscrites et non utilisées)

Cela dit, si le gîte a pu être reloué ou en cas de force majeure (pandémie), l'acompte est restitué mais en cas de non-relocation hors contexte sanitaire pandémique, l'acompte reste bien acquis au Bailleur.

Si le Preneur ne se manifeste pas dans les 24 heures qui suivent la date d'arrivée indiquée sur le contrat, le présent contrat devient nul et le Bailleur peut disposer de son meublé. L'acompte reste également acquis au Bailleur qui demandera le solde de la location.

Après l'arrivée dans les lieux (séjour écourté), le prix de la location reste acquis au Bailleur. Il ne sera procédé à aucun remboursement

En cas d'annulation par le Bailleur la totalité des sommes perçues sera reversée au Preneur.

14. ASSURANCES (à moduler pour les locataires étrangers)

le Preneur est responsable de tous les dommages survenant de son fait.

Le Preneur s'engage à souscrire préalablement au séjour toutes les assurances couvrant tous les dommages causés aux éléments mobiliers et immobiliers loués et contre tous les dommages causés ou subis par ses invités, ses ayants droits et leurs biens. Le Bailleur se réserve le droit de ne pas accepter un LOCATAIRE qui ne pourrait justifier d'une telle assurance.

15. RESILIATION DE PLEIN DROIT

En cas de manquement par le Preneur à l'une des obligations contractuelles, le présent bail sera résilié de plein droit. Cette résiliation prendra effet après un délai de 48 heures après une simple sommation par lettre recommandée restée infructueuse.

16. ELECTION DE DOMICILE

Pour l'exécution des présentes, le Bailleur et le Preneur font élection de domicile dans leur domicile respectif. Toutefois, en cas de litige, le Tribunal du domicile du Bailleur sera seul compétent.

Le présent contrat est soumis à la loi française.

17. ANIMAUX

Le contrat précisera si le client peut ou non séjourner en compagnie d'un animal domestique. En cas de non-respect de cette clause par le client, le prestataire peut refuser les animaux. De manière générale, les animaux de compagnie bien élevés sont les bienvenus. Un supplément de ménage peut être demandé.

Les Partenaires

Label Tourisme

Office du tourisme de Haute Marne
<https://www.tourisme-hautemarne.com/>

Atout France, Agence de Développement touristique de la France

<https://www.classement.atout-france.fr/le-classement-des-meubles-de-tourisme>

Grille Classement étoiles

[file:///C:/Users/V9913503/downloads/Tableau%20de%20classement %20RT_MEA01072019.pdf](file:///C:/Users/V9913503/downloads/Tableau%20de%20classement%20RT_MEA01072019.pdf)

Gites de France

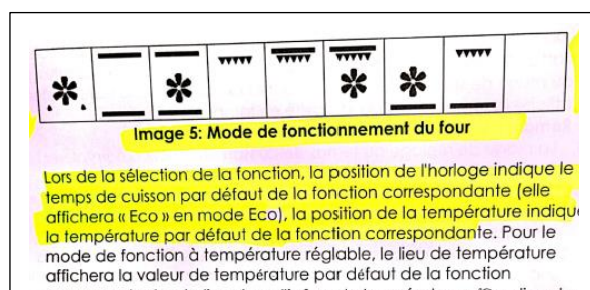
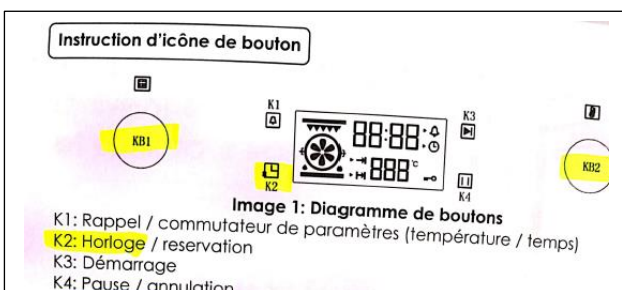
https://www.googleadservices.com/pagead/aclk?sa=L&ai=DChcSEwiwwN36xPD5AhXfgFAGHQx_B64YABABGgJkZw&ohost=www.google.com&cid=CAESa-D2brG9mYUa8rsrePGZERSFrNb1gg6_wU96Vkpqo819U_SUi0OyW66v0lu4arBM4bU_Mn4gwfqjD2AdPe1mX9a-gjQ0KQ2fkXwsetJqLOzvcmfZhrohDeDkX_48-kCYcMQv2w3hDg7h9bA&sig=AOD64_2zNZEQihbjQJB1O7iekAVnjcHe7Q&q&adurl&ved=2ahUKEwjv7NX6xPD5AhXhoIwKHWurCslQ0Qx6BBAgCEAE

Nous espérons que vous passerez un bon séjour parmi nous et que vous aurez envie de revenir !

N'hésitez pas à nous laisser vos commentaires
sur notre site
ou
sur le livre d'or
présent dans le salon

ANNEXES

Mode d'emploi Four



2. Réglage de l'heure

En mode veille, appuyez une fois sur le bouton «**⏸**» pour accéder à l'état de réglage de l'horloge système. À ce moment, la valeur de l'heure de l'horloge et l'icône de réglage «**▶**» clignotent (1 s / 1 heure) et l'heure est réglée en tournant le commutateur KB2. (0 ~ 23 ~ 0 est recyclable)

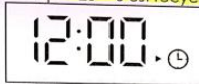


Image 4: Affichage du réglage du temps

- Après avoir réglé les heures, retouchez «**⏸**» pour passer au réglage des minutes. Valeur des minutes et icône de réglage «**▶**» clignote à ce moment, vous pouvez régler le temps des minutes en tournant le commutateur de programmation KB2. (0 ~ 59 ~ 0 recyclable). Après avoir ajusté les minutes, retouchez «**⏸**» pour confirmer, et le réglage de l'horloge va accomplir. Et à ce moment, l'icône de réglage de l'horloge «**▶**» s'éteint et la deuxième icône «**:**» flashes (1s/1 time).
- Lorsque l'heure et les minutes sont réglées, l'icône de réglage de l'horloge système «**▶**» clignote et l'icône de l'horloge système «**⊙**» est toujours allumé. Après confirmation, l'icône de réglage «**▶**» est éteinte et l'icône d'horloge système «**⊙**» continue de s'afficher.
- Dans le réglage des heures, si vous ne touchez pas le bouton «**⏸**» pour confirmer dans les 10 secondes, il passera automatiquement au réglage des minutes. Si le bouton «**⏸**» n'est pas confirmé dans les 10 secondes après la fin du réglage de l'horloge, le système par défaut termine le réglage de l'horloge et revient automatiquement à l'état de veille. Si l'horloge n'est pas réglée dans les 20 secondes après la mise sous tension, l'horloge par défaut du système est 12:00 et passe en mode veille. Si l'alimentation est coupée, l'horloge sera réinitialisée.
- En mode veille, seule l'horloge système est affichée.

3. Les choix de fonction

- En état de veille, changez de fonction en tournant tour à tour le commutateur de programmation KB1, reportez-vous à l'image 5 pour la commande. (Non recyclable, la commande. (Non recyclable, la fonction du four se souviendra de la dernière opération)

2. Réglage de l'heure

En mode veille, appuyez une fois sur le bouton «**⏸**» pour accéder à l'état de réglage de l'horloge système. À ce moment, la valeur de l'heure de l'horloge et l'icône de réglage «**▶**» clignotent (1 s / 1 heure) et l'heure est réglée en tournant le commutateur KB2. (0 ~ 23 ~ 0 est recyclable)

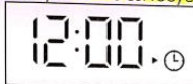


Image 4: Affichage du réglage du temps

- Après avoir réglé les heures, retouchez «**⏸**» pour passer au réglage de minutes. Valeur des minutes et icône de réglage «**▶**» clignote à ce moment, vous pouvez régler le temps des minutes en tournant le commutateur de programmation KB2. (0 ~ 59 ~ 0 recyclable). Après avoir ajusté les minutes, retouchez «**⏸**» pour confirmer, et le réglage de l'horloge va accomplir. Et à ce moment, l'icône de réglage de l'horloge «**▶**» s'éteint et la deuxième icône «**:**» flashes (1s/1 time).
- Lorsque l'heure et les minutes sont réglées, l'icône de réglage de l'horloge système «**▶**» clignote et l'icône de l'horloge système «**⊙**» est toujours allumé. Après confirmation, l'icône de réglage «**▶**» est éteinte et l'icône d'horloge système «**⊙**» continue de s'afficher.
- Dans le réglage des heures, si vous ne touchez pas le bouton «**⏸**» pour confirmer dans les 10 secondes, il passera automatiquement au réglage des minutes. Si le bouton «**⏸**» n'est pas confirmé dans les 10 secondes après la fin du réglage de l'horloge, le système par défaut termine le réglage de l'horloge et revient automatiquement à l'état de veille. Si l'horloge n'est pas réglée dans les 20 secondes après la mise sous tension, l'horloge par défaut du système est 12:00 et passe en mode veille. Si l'alimentation est coupée, l'horloge sera réinitialisée.
- En mode veille, seule l'horloge système est affichée.

3. Les choix de fonction

- En état de veille, changez de fonction en tournant tour à tour le commutateur de programmation KB1, reportez-vous à l'image 5 pour la commande. (Non recyclable, la commande. (Non recyclable, la fonction du four se souviendra de la dernière opération)

5. Mode auto-nettoyant pyrolytique

- Vous pouvez passer en mode auto-nettoyant pyrolytique en tournant le commutateur de programmation KB1. La température par défaut de ce mode n'est pas réglable, le temps de travail par défaut est de 1,5 heure. Vous pouvez faire pivoter KB2 pour régler le temps de travail, la plage de temps de travail réglable est min. 1,5 heures et max. 2,5 heures.
- Après avoir sélectionné le mode autonettoyant pyrolytique et réglé le temps de travail, appuyez sur «**▶**» pour commencer à travailler. À ce moment, l'icône «**▶**» s'affiche, le verrouillage de la porte est activé, l'icône de verrouillage de la porte «**⊙**» s'affiche toujours, indiquant que